

試釋“敦”之圓義

陳 瑶

“敦”字的本義為擊打、撻伐，《字源》：“形旁攴為手持械器治事、擊打狀，表示敦的本義與擊打有關。”〔1〕後來“敦”發展為治理、督促、屯聚等多重義，但是人們往往忽略“敦”表圓形之義這一重要義項，在具體文字釋讀與訓詁工作中，我們應該對此引起必要的注意。

一、“敦”字表圓之義的系列案例

“敦”字有圓形之義，在先秦文獻中屢有所見，可以找到諸多例證。

《詩·豳風·東山》：“有敦瓜苦，烝在栗薪。”其“敦”字，鄭《箋》：“專專如瓜之系綴焉。”王先謙《集疏》：“言思我君子團團然如瓜之苦，塵久在衆薪之中。”鄭玄、王先謙均把“有敦瓜苦”釋為瓜在裂析的薪木中團團然纏繞的樣子。〔2〕事實上，“有敦”一詞，應為“敦敦”疊用，作形容詞，指圓圓的樣子。郭晉稀先生認為：“《詩》中形容詞、副詞以‘有’字作詞頭者，相當於該詞之重疊詞。《豳風·東山》：‘有敦瓜苦’，《傳》：‘敦，猶專專也。’‘專’即‘團’字，以‘敦’為‘團團’，則不為‘有’字作訓，是訓釋猶未諦也。當云：‘有敦’，‘敦敦’也；‘敦敦’即‘團團’也。‘有敦瓜苦’，即‘團團瓜苦’也。才語無剩義。”〔3〕因此，“有敦瓜苦”，應該是指圓圓的瓜，直接摹擬其形狀，而不是費解成團團纏繞的意思。

〔1〕李學勤主編：《字源》第258頁，天津古籍出版社2012年。

〔2〕[清]王先謙：《詩三家義集疏》第536頁，中華書局1987年。

〔3〕郭晉稀：《詩經蠡測》第46頁，巴蜀書社2006年。

《豳風·東山》：“敦彼獨宿，亦在車下。”鄭《箋》云：“敦敦然獨宿于車下，此誠有勞苦之心。”〔1〕鄭玄以“敦敦然”釋“敦”，以本字釋本字之法，違反以已知推求未知的訓詁原則，因而不得其要領。程俊英先生解釋道：“身體蜷縮成團貌。”〔2〕程先生的說法可取，意思是指士兵在征途中十分艱苦，夜宿車下，形容身體蜷縮成圓圓一團的樣子。

《大雅·行葦》：“敦彼行葦，牛羊勿踐踏。”關於“敦彼”，王先謙《集疏》曰：“馬瑞辰云：敦、團聲相近。‘敦彼’猶‘依彼’、‘鬱彼’之比，故《傳》以‘敦敦然’釋之。敦敦，猶團團也。”〔3〕馬瑞辰解釋“敦彼”也即“敦敦”，意思是圓圓的，蘆葦屬叢生，其描寫叢聚成一團團的蘆葦，形狀近於圓形，故從此義。

《大雅·行葦》：“敦弓既堅，四鍬既鈞”、“敦弓既句，既挾四鍬”。王先謙《集疏》寫道：“《傳》：‘敦弓，畫弓也，天子敦弓。’……魯作‘雕弓既殼’者，孔《疏》：《說文》：‘殼，張弓也。’《二京賦》曰：‘雕弓既殼。’”〔4〕前人多以“敦弓”為雕繪的天子之弓。漢人始為其說。在先秦其他文獻裏找不到相類似的確切說法。這裏的“敦”，疑為圓形之義，未張之弓為半圓，張開之弓則為全圓，即滿弓，魯詩以及治魯詩的張衡所言“既殼”，意即張弓，可見，“敦弓”指圓形的弓，“敦弓既堅”意謂張開的滿弓近圓，十分結實而堅固，循名求實而名形相符。

綜上，同一首詩中《大雅·行葦》的“敦彼行葦”與“敦弓既堅”、“敦弓既句”，《豳風·東山》的“有敦瓜苦”、“敦彼獨宿”均反復使用“敦”字，其字義應該一以貫之，均表圓之義，而不是前後抵牾、迥然相異，如此才更加符合詩人保持一致的用語習慣。據此推測，《豳風·東山》與《大雅·行葦》同為周族詩歌，“敦”有圓之義為當時周人習用的語義，因而在這兩首同樣出自周人之手的詩篇中，反復出現而加以使用。

敦有圓之義，亦可與器物、山丘的命名相印證。

敦是流行於春秋、戰國時期的青銅食器，也是一種盛黍稷的重要禮器。器形近圓，有平底敦、盞式敦和圓體敦等類型。早期文獻予以記載，《禮記·明堂位》：“有虞氏之兩敦。”《荀子·君道》：“斗斛敦槩者，所以為噴也。”梁啟雄先生寫道：“《儀禮》注：‘廢敦、敦無足者，所以盛米。’是敦亦可代盛米之用。”〔5〕

徐中舒先生的《陳侯四器考釋》對所收錄“敦”器名稱由來解釋道：“敦有團意，《詩·七月》：‘有敦瓜苦’，傳云：‘敦，猶專專也’，專團同，團團正是敦形。”〔6〕此說可

〔1〕朱杰人、李慧玲：《毛詩注疏》第741頁，上海古籍出版社2013年。

〔2〕程俊英、蔣見元：《詩經注析》第422頁，中華書局1991年。

〔3〕[清]王先謙：《詩三家義集疏》第885頁，中華書局1987年。

〔4〕[清]王先謙：《詩三家義集疏》第886—887頁，中華書局1987年。

〔5〕梁啟雄：《荀子簡釋》第159頁，中華書局1983年。

〔6〕徐中舒：《陳侯四器考釋》第479頁，“中研院史語所”集刊三本四分，1933年。

從(不過《詩·七月》應為《詩·東山》之誤)。郭沫若先生編撰《兩周金文辭大系圖錄考釋》，收錄齊侯敦等銅敦共4件，並在《周代金文圖錄及釋文》中，定義“敦”器時寫道：“器形如圓球，上下對分，各有環為脚耳。”〔1〕可見，在追溯敦器的名稱來源方面，古今學人均注意到“敦”之表圓義，並言明器形與器名之間存在着緊密的聯繫。如圖1〔2〕、圖2〔3〕、圖3〔4〕所示：

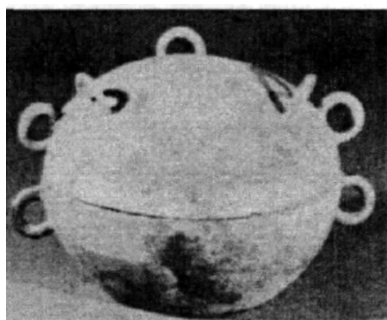


圖1 平底敦春秋晚期圖
山東營南大店 M1: 15



圖2 蓋式敦春秋中晚期圖
湖北當陽金家山 M247: 2

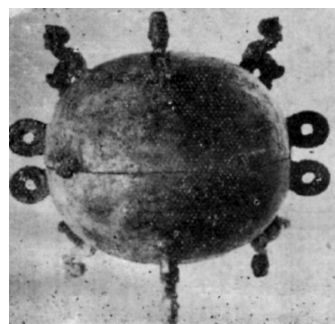


圖3 圓體敦戰國早期圖
湖北襄陽蔡坡 M4: 4

圓形的小丘名為敦丘。《爾雅·釋丘》記載：“如覆敦者，敦丘。”邢昺《疏》曰：“《孝經緯》說敦與簠簋容受雖同，上下內外皆圓為異。郭氏言敦孟，舉其類而言之也。丘形如覆敦者，名敦丘也。”〔5〕又《爾雅·釋丘》記載：“丘一成為敦丘。”邢昺《疏》曰：“言丘上更有一丘，相重累者名敦丘。孫炎云：‘形如覆敦，敦器似孟，’今案，下文別云如覆敦者敦丘，則此自是丘之一重者。”〔6〕這裏郭璞、孫炎兩說不同，然而，敦丘無論為重疊之丘或一丘，丘之形狀近圓，均由敦之有圓義而得名。

二、與“敦”相關字

“敦”的讀音為“都昆切”或“都回切”，有表圓形的義項，與“敦”形近或音近的一系

〔1〕郭沫若：《周代金文圖錄及釋文》第217頁，臺北：大通書局1971年。

〔2〕山東省博物館、臨沂地區文物組、營南縣文化館：《營南大店春秋時期營國殉人墓》，《考古學報》1978年第3期。

〔3〕湖北省宜昌地區博物館：《當陽金家山春秋楚墓發掘簡報》，《文物》1989年第11期。

〔4〕湖北省博物館：《襄陽蔡坡戰國墓發掘簡報》，《江漢考古》1985年第1期。

〔5〕〔晉〕郭璞注、〔宋〕邢昺疏：《爾雅注疏》第344頁，上海古籍出版社2010年。

〔6〕〔晉〕郭璞注、〔宋〕邢昺疏：《爾雅注疏》第339頁。

列相關字,也有圓之義,例如“鐵”、“墩”、“墩”諸字。

鐵,篆文作“鐔”。鐵有兩種含義,一種表示古代軍中青銅樂器,與戰鼓配合使用。《國語·吳語》記載:“王乃秉槍,親就鳴鐘,鼓丁寧、鐔于、振鐸,勇怯盡應,三軍鈴嘩,如以振旅,其聲動天地。”〔1〕又《淮南子·兵略訓》有“兩軍相當,鼓鐔相望”〔2〕的記載。出土樂器鐵的具體器形,如圖4〔3〕所示:

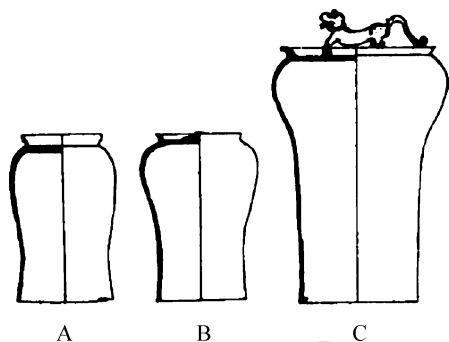


圖 4

- A 型(無鈕)鐔于(安徽宿縣出土)
B 型(橋鈕)鐔于(江西修水出土)
C 型(虎鈕)鐔于(貴州松桃出土)



圖 5

西漢左為鐵矛,右為銅鐔

另一種是指兵器矛柄的平底銅套。《說文·金部》:“矛戟柲下銅鐔也……《詩》曰:‘召矛沃鐔’。”段玉裁注:“柲,櫓也,櫓,積竹杖也,矛戟之矜以積竹杖爲之,其首非銅裹而固之恐易散,故有銅鐔,故字從金,《秦風》傳曰:‘鐔,鐔也。’”〔4〕又《說文·金部》:“鐔,柲下銅也。”段玉裁注:“銳底曰鐔,取其鐔地,平底曰鐵,取其鐵地。按鐔地,可入地,鐵地,著地而已。知古鐵讀如敦。”〔5〕鐵爲矛柄末端的平底銅套,其狀近圓。中國國家博物館所藏西漢銅鐵,如圖5所示。〔6〕可見,鐵爲軍中樂器,或兵器矛柄的平底銅套,均有圓形構件,從“敦”字表圓之義而來。

墩,指平地土堆,形狀近圓。《爾雅·釋丘》:“丘一成爲敦丘。”郭璞注曰:“成猶重

〔1〕徐元誥:《國語集解》第550頁,中華書局2002年。

〔2〕劉文典:《淮南鴻烈集解》第495頁,中華書局1989年。

〔3〕參閱李衍垣:《鐔于述略》一文,《文物》1984年第8期。器物分別見於胡悅謙:《安徽省宿縣出土兩件銅樂器》,《文物》1964年第7期;江西文管會:《江西修水出土戰國青銅樂器和漢代鐵器》,《考古》1965年第6期;貴州省博物館考古組:《貴州省松桃出土的虎鈕鐔于》,見《文物》1984年第8期。

〔4〕[清]段玉裁:《說文解字注》第711頁,上海古籍出版社1988年。

〔5〕[清]段玉裁:《說文解字注》第711頁。

〔6〕1968年河北省滿城縣陵山漢墓出土。圖片及相關器物說明,可參閱中國國家博物館網站,http://www.chnmuseum.cn/tabid/212/Default.aspx?AntiqueLanguageID=431。

也。今江東呼地高堆者爲敦。”〔1〕後世詩人李白《登金陵冶城西北謝安墩》有“冶城訪古迹，猶有謝安墩”之句。可知，敦可作墩字的借字，因敦有圓之義而字義相通。

楚辭《九歌·東君》“暎將出兮東方，照吾檻兮扶桑”，暎，有的學者解釋爲：“王逸注：‘謂日始出東方，其容暎暎而盛大也。’朱熹《集注》：‘暎，溫和而明盛也。’是諸家皆以暎爲形容詞，實則此作名詞用，指初出之日，或楚地方言如此。”〔2〕又朱季海先生在《楚辭解故》中寫道：

季海按：將出之日，杲杲未光（見《遠游》），而形容盛大，故王注云耳。暎，讀與焯同，《說文·火部》：“焯，明也”，言“日耀旭曙，旦欲明也”（用《遠游》王《注》）。注云：“盛”者，《詩·采芑》傳：“焯焯，盛也”。……暎、焯、敦，其聲同耳。敦爲大者，蓋借爲奄，《說文·大部》“奄，大也。从大，屯聲。讀若鶉”是也。暎以一言而該衆義者，狀物之詞，名實相生，委曲可通，故多端也。〔3〕

以上諸位先生的解釋皆有一定道理，然而此處難以圓通，需要進一步辨析。“暎”又見於劉向《九嘆·遠游》“日暎暎其西舍兮，陽焱焱而復顧”。暎暎，王逸注：“言日暎暎西下，將舍入太陰之中，其餘陽氣，猶尚炎炎，而顧欲還也。以言己年亦老暮，亦思返還故鄉也。”〔4〕這裏描繪的是日暮時分的景象。可見，“暎”若爲形容詞借爲名詞，並不專指湯先生等學者所言“初出之日”，而亦言薄近西山之日，其共同特點是形狀爲圓。暎亦從“敦”而有圓之義。

因此，“敦”字表圓之義，从“敦”得聲則有兵器銅柄套形圓曰鐔（鏃），土堆之近圓曰墩，日之狀圓曰暎。據右文說的理論，以上諸字不僅讀音相近，而且義項上亦存在關聯，皆有圓形之義，亦可作“敦”有圓之義的旁證。

三、“敦”表圓之義的同源詞

“敦”表圓形之義，在其使用過程中，產生了大量同源詞。在古音中，同屬舌音的文、元二部，文元通轉，又文部與微部，陰陽對轉。由此，“敦”字的同源詞，主要集中在

〔1〕[晉]郭璞注，[宋]邢昺疏：《爾雅注疏》第339頁。

〔2〕湯炳正等：《楚辭今注》第25頁，上海古籍出版社2012年。

〔3〕朱季海：《楚辭解故》第100頁，上海古籍出版社2011年。

〔4〕[宋]洪興祖：《楚辭補注》第312頁，中華書局1983年。

文、元、微三部，均有圓之義。根據《古韻通曉》，其同源詞的讀音（《古韻通曉》若無此字，則另據唐作藩先生《古音手冊》、許慎《說文解字》），列舉如下：

同屬微部的有：（1）罇，徒對切，讀音爲 duì，微部定紐；（2）罇，都回切，讀音爲 duī，微部透紐；（3）堆，都回切，讀音爲 duī，微部透紐。

同屬文部的有：（1）惇，都昆切，讀音爲 dūn，文部端紐；（2）惇，都昆切，讀音爲 dūn，文部端紐；（3）惇，亭聲，之閏切（《說文解字》）；（4）惇，亭聲，之允切（《說文解字》）；讀音爲 zhǔn，文部章紐（唐作藩《古音手冊》）；（5）臀（尻），徒渾切，讀音爲 tún，文部定紐；（6）輪，力連切，讀音爲 lún，文部定紐。

同屬元部的有：（1）團，度官切，讀音爲 tuán，元部定紐；（2）轉，陟兗切，讀音爲 zhuǎn 或知戀切，讀音爲 zhuàn，同屬元部透紐；（3）彈，徒案切，讀音爲 dàn，元部定紐；（4）卵，盧管切，讀音爲 luǎn，元部來紐。

“敦”字同源詞的相關釋義，均有圓之義，列舉如下：

鍤，或作罇，罇字右部从享，無論是表示軍中所用樂器、兵器柄的平底金屬套，還是表示祭器，皆具有圓形的構件，有圓之義。

惇，“惇”屬《說文·心部》，段玉裁注：“凡惇厚字當作此。今多作敦厚。假借。非本字。”〔1〕又“敦”屬《說文·支部》，段玉裁注：“然則凡云敦厚者，皆假敦爲惇。”〔2〕揚雄《方言》：“惇，信也。”華學誠先生寫道：“《廣雅》王念孫《疏證》：《大戴禮記·王言篇》云：‘士信民敦’，‘敦’與‘惇’通。”〔3〕可知，敦即惇的假借字，敦厚即惇厚，意思是性格圓滑無棱角，引申有圓形之義。

罇，《說文·立部》：“磊罇，重聚也，从立，亭聲。”桂馥《義證》：“《廣韻》：‘罇，木實垂貌。’或借敦字。《詩·行葦》：‘敦彼行葦’，《傳》云：‘敦，聚貌。’”〔4〕“敦彼行葦”之“敦”字，表示叢聚成團的樣子，有圓之義，可知，“罇”可與“敦”相通，亦從圓形之義。

惇，《大雅·行葦》“敦弓既堅”、“敦弓既句”，王先謙《集疏》寫道三家詩今文或作“惇弓”。實則“惇弓”借用爲“敦弓”，表示張開之弓的形狀近圓。

稔，徐鉉《說文新附》：“稔，束稈也。”〔5〕《集韻·稔部》“稔”下：“束稈也。”〔6〕稈，

〔1〕[清]段玉裁：《說文解字注》第503頁。

〔2〕[清]段玉裁：《說文解字注》第125頁。

〔3〕華學誠：《揚雄方言校釋匯證》第508頁，中華書局2006年。

〔4〕[清]桂馥：《說文解字義證》第892頁，中華書局1987年。

〔5〕[東漢]許慎撰、徐鉉校定：《說文解字》第146頁，中華書局1963年。

〔6〕[宋]丁度：《集韻》，上海古籍出版社1985年。

《說文·禾部》：“禾莖也。稈或从干。”王筠《釋例》：“稈是今之稈草，乃穀之稈也，說解謂之禾莖，概呼爲禾。”〔1〕可見，稈即束禾，秸秆是圓形管狀，束成捆亦爲圓形束狀，皆有圓形之義。

埠，《說文·土部》：“埠，射臬也。从土，阜聲，讀若准。”段玉裁《注》：“《木部》臬下曰：‘射埠，的也。’”〔2〕桂馥《義證》：“讀若准者，《廣韻》：‘埠，射的。’《周禮》或作‘准’。本書‘臬射，准的也。’”〔3〕埠指射箭靶子的中心，以圓形標示，埠字亦從靶子的圓心，取其圓形之義。

臀，《字源》：“甲骨文之臀字作‘𠂔’，爲指事字，指示人臀部所在。”〔4〕人的臀部形狀是圓的，亦取其圓形之義。

輪，《玉篇》：“車輪也。”〔5〕《廣雅·釋器》：“輪，輪也。”王念孫《疏證》：“輪之言員也、運也。”車輪的形狀從圓，亦有圓形之義。

堆，《玉篇》：“聚土也。”〔6〕聚土成堆，有圓形之義。

團，《玉篇》：“圓也。”〔7〕《說文》：“圓也。”均明言有圓形之義。

轉，《說文》：“還也。”段玉裁注：“還者，復也。復者，往來也。……‘還’即今之‘環’字。”〔8〕《廣雅·釋訓》：“混混沌沌，轉也。”王念孫《疏證》：“混混或作渾渾。《孫子·兵勢篇》：‘渾渾沌沌，形圓而不可敗。’魏武帝注云：‘車騎轉而形圓者，出入有道齊整也。’《呂氏春秋·大樂篇》云：‘陰陽變化，一上一下，合而成章，渾渾沌沌，離而復合，合而復離，是謂天常。天地車輪，終則復始，極則復反，莫不咸當。’是渾渾沌沌爲轉貌也。凡言水之轉亦曰渾渾沌沌。”〔9〕可見，以“還(環)”訓“轉”，以“轉”訓“渾渾沌沌”，均寓含圓形之義。

彈，《說文》：“行丸也。”丸爲圓形之物，因而從圓形之義。

卵，《玉篇》：“凡物無乳者卵生。”〔10〕《史記·龜策傳》：“梁卵煇黃。”司馬貞《索

〔1〕[清]王筠：《說文釋例》第358頁，中華書局1987年。

〔2〕[清]段玉裁：《說文解字注》第688頁。

〔3〕[清]桂馥：《說文解字義證》第1206頁。

〔4〕李學勤主編：《字源》第746頁。

〔5〕[梁]顧野王：《大廣益會玉篇》第86頁，中華書局1987年。

〔6〕[梁]顧野王：《大廣益會玉篇》第7頁。

〔7〕[梁]顧野王：《大廣益會玉篇》第131頁。

〔8〕[清]段玉裁：《說文解字注》第727頁。

〔9〕[清]王念孫：《廣雅疏證》第188頁，中華書局2004年。

〔10〕[梁]顧野王：《大廣益會玉篇》第120頁。

隱》：“鷄子也。”^{〔1〕}卵其形如鷄子者，從其圓形之義。

本文為北京市重大社科基金項目“宋前出土文獻及佚文獻文學綜合研究”(15ZDA13)、中國博士後基金項目“楚文化視域中的先秦諸子研究”(2014M560998)的階段性成果。

(陳瑤 清華大學出土文獻研究與保護中心;出土
文獻與中國古代文明研究協同創新中心 博士後)



〔1〕 [西漢] 司馬遷：《史記》第 3239 頁。